




Regard sur notre engagement social 2001



*« Tout au long de son histoire, l'engagement social du Groupe
Investors a fait partie intégrante de son succès comme
entreprise. »*

– R. Jeffrey Orr
Président et chef de la direction
Groupe Investors

MESSAGE DU PRÉSIDENT

Depuis 76 ans, le Groupe Investors établit des relations durables avec ses clients en leur proposant une planification financière à long terme. Au cours de ces années, nous avons pris de l'expansion et sommes devenus un des chefs de file parmi les entreprises de services financiers personnels au Canada, servant plus d'un million de Canadiens par l'entremise d'un réseau de 3 400 conseillers partout au pays.

Tout au long de son histoire, l'engagement social du Groupe Investors a fait partie intégrante de son succès comme entreprise. Les racines de cet engagement prennent naissance dans l'énoncé de mission de notre entreprise et dans nos valeurs fondamentales que sont l'intégrité, la qualité et la diligence qui sont au cœur de nos relations avec les clients, les conseillers et les porteurs de parts. Notre code de conduite appuie ces valeurs afin que tous nos rapports humains et commerciaux dénotent un tel sens de la responsabilité sociale.

Au fil des ans, le Groupe Investors a joué un rôle clé en matière de perfectionnement professionnel et de protection des intérêts des clients. La société est un membre fondateur de l'Association canadienne des courtiers de fonds mutuels, qui établit les normes de pratique du secteur, et nous adhérons rigoureusement à ces normes. Nos programmes de formation sont établis autour d'un concept de formation continue et sont considérés comme les plus complets du secteur.

Au Groupe Investors, l'engagement social de la société s'étend également au bien-être de nos employés et de nos conseillers. Nous leur offrons un éventail complet d'avantages sociaux, dont des régimes de retraite, de soins de santé et d'achat d'actions, et un programme d'aide aux employés en vue d'offrir un soutien en toutes circonstances.

Le Groupe Investors fait figure de pionnier dans le domaine des placements socialement responsables en établissant l'un des premiers fonds à caractère social, soit le Fonds Summa Investors, dès 1987. Depuis sa création, ce fonds est devenu le plus gros et le plus réputé de sa catégorie au Canada.

Finalement, nous croyons qu'il est primordial d'appuyer les collectivités dans lesquelles nous travaillons et vivons. Voilà pourquoi nous investissons des millions de dollars dans des programmes de soutien aux collectivités et pourquoi des bénévoles consacrent des milliers d'heures à ces activités chaque année. Vous trouverez dans les pages qui suivent des exemples concrets de notre contribution.

Le Groupe Investors est fier de souligner un certain nombre de ces réalisations en publiant son premier numéro de Regard sur notre engagement social.



R. Jeffrey Orr
Président et chef de la direction



« Notre programme de soutien à la collectivité prend une diversité de formes afin de respecter nos engagements et de servir les intérêts d'une grande variété d'initiatives communautaires dans l'ensemble du pays. »

– W. Terry Wright, C.R., vice-président principal
Affaires générales
Groupe Investors

Imagine 
Une entreprise généreuse

SOUTIEN À LA COLLECTIVITÉ

La société verse au moins un pour cent de ses bénéfices moyens avant impôt à des organismes de bienfaisance ou sans but lucratif. Sa contribution totalisait 4 millions de dollars en 2001, ce qui ne tient pas compte des sommes supplémentaires versées par les bureaux régionaux et des dons personnels. Le soutien à la collectivité comporte quatre volets :

Participation aux causes et aux événements locaux

Tous les bureaux régionaux peuvent obtenir du financement en vue de participer à des causes et à des événements locaux dignes d'intérêt, qu'ils auront eux-mêmes sélectionnés, dans les catégories suivantes : arts et culture, causes communautaires, éducation, santé, services sociaux, sport amateur et divertissement. C'est la contribution la plus importante de la société aux activités de relations avec la collectivité.

Projets nationaux

Nous soutenons de nombreux organismes et causes à l'échelle nationale, particulièrement dans les domaines de l'éducation et du sport amateur.

Encourager le bénévolat

Les conseillers, employés et retraités du Groupe Investors de même que les membres de leur famille immédiate peuvent faire une demande de subvention qui sera versée aux organismes sans but lucratif pour lesquels ils travaillent bénévolement.

Versement d'un don équivalent

Le Groupe Investors verse un don équivalent au don effectué par un membre du personnel du Groupe Investors aux organismes de bienfaisance enregistrés.

De plus, le Groupe Investors est désigné comme « une entreprise généreuse » par Imagine, un programme du Centre canadien de philanthropie visant à promouvoir la participation communautaire et l'engagement social des entreprises.

Selon Terry Wright, la société a fortement consolidé ses relations avec la collectivité en 2001. « Nous avons continué d'encourager la participation active de notre personnel et maintenu nos programmes nationaux, affirme-t-il. Nous avons également accru la participation de nos bureaux régionaux à des causes locales, dans le but de répondre aux besoins plus particuliers des collectivités. »

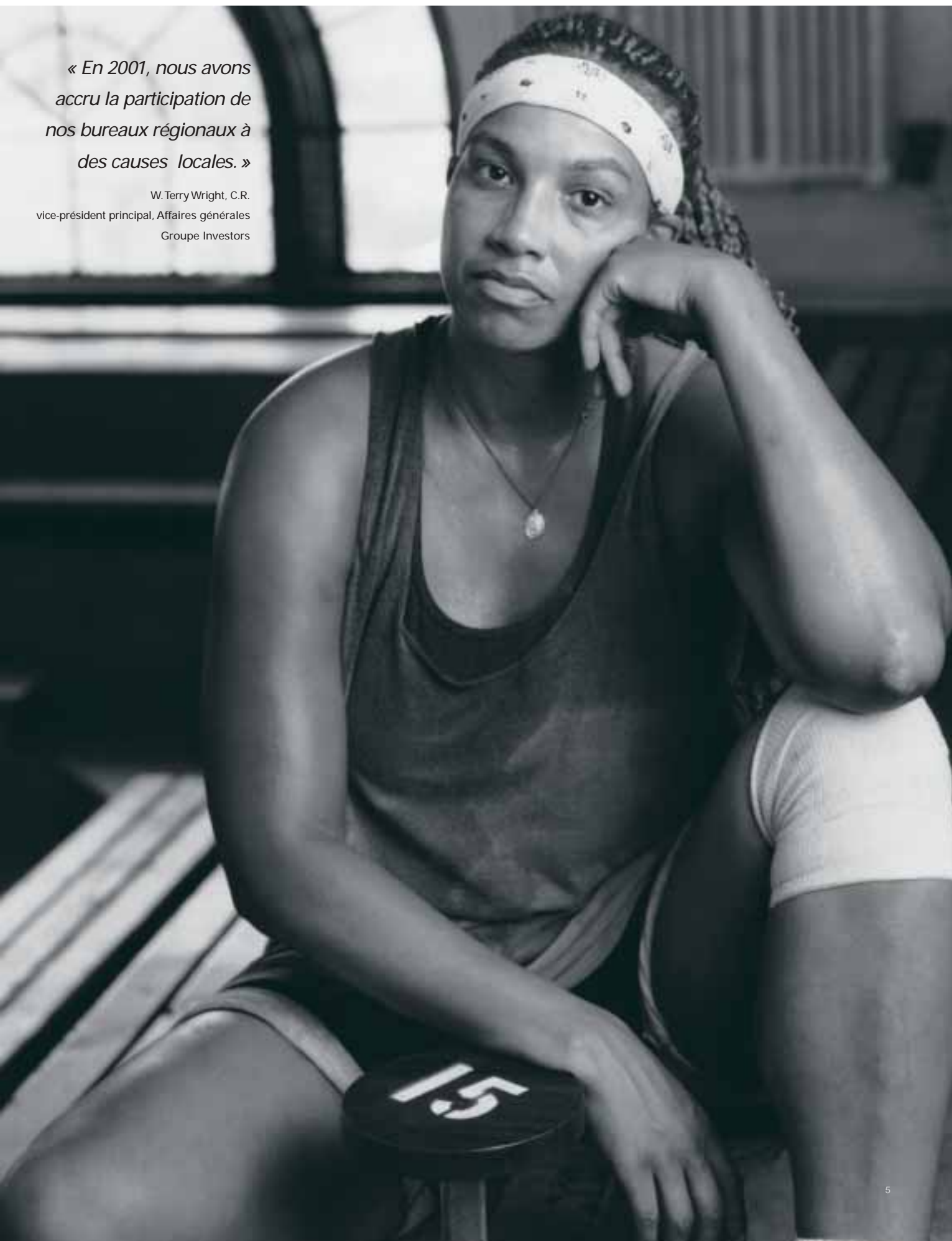
Nous invitons les organismes qui désirent plus de renseignements sur la façon de soumettre une demande à visiter notre site Web à l'adresse suivante : www.groupeinvestors.com

En plus de sa participation à l'Institut des fonds d'investissement du Canada, à l'Association canadienne des courtiers de fonds mutuels et à la Trust Company Association of Canada, Terry Wright a participé à titre de bénévole à la gestion du Royal Winnipeg Ballet, du Winnipeg Victoria General Hospital, de la Health Sciences Centre Research Foundation, du club de football Blue Bombers de Winnipeg et du Children's Home of Winnipeg.



*« En 2001, nous avons
accru la participation de
nos bureaux régionaux à
des causes locales. »*

W. Terry Wright, C.R.
vice-président principal, Affaires générales
Groupe Investors



**« L'infime parcelle de générosité
dont nous avons fait preuve nous
a été remise au centuple. »**

– Peter Clarke, conseiller,
Victoria
Groupe Investors

UN CONSEILLER DU GROUPE INVESTORS A CRÉÉ UNE FONDATION POUR LES ENFANTS DE L'ÎLE DE BAFFIN

« Papa, n'y a-t-il pas des enfants qui reçoivent moins que nous à Noël? » Cette question, posée en 1991 par une fillette de 11 ans de Victoria prénommée Janis, était adressée à son père, Peter Clarke, conseiller du Groupe Investors depuis 1975. C'est un ami de la famille, John McIntyre, qui a fourni la réponse. Chirurgien à Victoria, M. McIntyre se rend régulièrement en région éloignée. « Peter, je connais un endroit où les enfants ne reçoivent rien du tout à Noël », disait alors M. McIntyre.

Cet endroit est l'île de Baffin, située dans l'Arctique, à environ 8 000 kilomètres de Victoria. L'île abrite 13 000 Inuits, dont 4 000 enfants. Rares y sont les gens qui ont délaissé sans heurt leur style de vie traditionnel. Les ressources y sont grandement limitées, tant en ce qui concerne les emplois, les services sociaux et le niveau de vie.

« Lorsque j'ai compris le genre de défi que ces personnes avaient à relever, je me suis dit que nous pourrions leur donner un coup de main au moins un jour par année », soutient M. Clarke. C'est alors qu'il est arrivé avec 75 cadeaux de Noël la première année, et les a distribués par l'entremise de l'hôpital local. « L'idée de la fondation a en quelque sorte germé à ce moment-là », dit-il.

Dix ans plus tard, il faut mobiliser deux compagnies aériennes et une entreprise de camionnage pour transporter tous les cadeaux de M. Clarke à l'île de Baffin. Les cadeaux pèsent une tonne métrique et sont en nombre suffisant pour les 1 200 enfants de l'ensemble de la région de l'Arctique de l'Est.

M. Clarke a dû établir un organisme distinct pour gérer tous les dons en espèces de ses amis, collègues et clients. Ainsi a vu le jour la Fondation Tunijusairut, dont le nom signifie en langue Inuit « offrir un cadeau ». « Tant de gens et d'organismes nous ont fourni leur appui, affirme M. Clarke. Air Canada, Canadian North, la compagnie de transport de marchandises Coman Arctic, Zellers, la G.R.C. et le groupe de services sociaux de l'île de Baffin ont tous réalisé un véritable travail d'équipe. »

Le projet a pris de l'ampleur au fil des ans. Des jouets sont maintenant utilisés par les pédiatres pour la thérapie par le jeu. Des machines à coudre ont été données aux organismes des treize collectivités de l'île. Les personnes siégeant au conseil d'administration, dont quelques membres du Groupe Investors, ne ménagent ni leur temps ni leurs efforts pour maintenir le projet dans la bonne voie.

Le Groupe Investors appuie la fondation par le biais de subventions et de dons versés en vertu du programme Don pour don. « La chose que j'apprécie le plus du Groupe Investors c'est le plaisir que j'ai eu à y travailler depuis 25 ans, soutient M. Clarke. La société et la collectivité ont été très généreuses envers moi. Voilà pourquoi je veux donner un peu en retour. » « Tunijusairut » du fond du cœur.

Peter et Lois Clarke ont huit enfants âgés entre 9 et 29 ans, quatre d'entre eux ont été adoptés. Ils ont parrainé environ cinquante autres enfants depuis 1985.



INVESTIR DANS L'AVENIR DES ENFANTS D'EDMONTON

Chaque année, l'organisme Clubs garçons et filles du Canada aide environ 130 000 enfants. Le Club d'Edmonton, fondé il y a quarante ans et regroupant douze sections dans la ville, est l'un des plus actifs au pays.

Depuis 1999, le Groupe Investors a fourni une aide considérable à la ville d'Edmonton et partout en Alberta. La campagne de communication publique, à laquelle le Groupe Investors a fourni une contribution importante en 1999, a permis de mieux faire connaître le Club garçons et filles de cette collectivité. Nous avons maintenu notre participation au moyen de commandites et d'autres engagements pris pour 2001 et les années à venir.

Bien que des services du Club garçons et filles soient offerts à tous les jeunes, ceux qui en profitent le plus présentent souvent davantage de risques en raison des défis variés qu'ils ont à relever, que ce soit sur le plan économique, familial ou personnel. « J'ai appris rapidement que les enfants ayant besoin d'aide peuvent provenir de n'importe quel milieu, affirme Ric Wrobel, directeur régional du bureau d'Edmonton – Metro. Bon nombre de jeunes sont souvent laissés à eux-mêmes et doivent relever des défis de taille. »

Le Groupe Investors a pris part à des projets comme le programme Shares Exchange et le tournoi de golf Caddie Classic. Ces initiatives de collecte de fonds présentent de nombreux avantages, notamment la possibilité de contact entre les enfants et les gens d'affaires sensibles aux causes communautaires. « Passer une journée sur un terrain de golf avec l'un de ces enfants constitue une expérience en soi, souligne M. Wrobel. Je pense que ce type d'expérience profite énormément à de nombreuses personnes, même si elle n'a lieu qu'une seule journée par année. »

Selon Dru Edmiston, le partenariat communautaire avec le Groupe Investors est mis en valeur par la participation des bénévoles. « Les membres du Groupe Investors qui siègent au conseil d'administration de notre organisme sont dotés d'un esprit d'entreprise exceptionnel, affirme-t-elle. Ils ont l'habitude de se dépasser! »

« Nous aimerions les remercier d'avoir accepté d'investir dans l'avenir des enfants et des familles en intervenant pour changer leur quotidien. À l'instar d'un grand nombre de Canadiens, nous connaissons le Groupe Investors depuis de nombreuses années. Nous apprécions le fait qu'une société s'engage à long terme dans des causes sociales. »

Ric Wrobel est membre bénévole des conseils d'administration de nombreux organismes établis à Edmonton, notamment le Club garçons et filles d'Edmonton, la Polish Heritage Society, le Bureau d'éthique Commerciale et la Spinal Cord Society.

**« Quand vous êtes à la recherche
d'un partenaire communautaire
qui fera preuve d'intégrité et
d'ingéniosité, le Groupe Investors
s'avère le meilleur choix »**

– Dru Edmiston, directrice exécutive
Club garçons et filles d'Edmonton



« Notre participation à cet événement représente une valeur ajoutée pour la société et elle permet de soutenir une cause très importante »

– Gordon Guenther,
directeur régional, Saskatoon
Groupe Investors

LA RANDONNÉE À BICYCLETTE DU GROUPE INVESTORS POUR LA SCLÉROSE EN PLAQUES A PERMIS D'AMASSER 250 000 \$ EN SASKATCHEWAN

Maladie du système nerveux central, la sclérose en plaques (SEP) compromet la vie de centaines de milliers de Canadiens. Environ 50 000 personnes sont atteintes actuellement de la maladie au Canada. La vie des proches à la maison, des amis à l'école et des collègues au travail est également perturbée, et bien souvent bouleversée.

La Société canadienne de la sclérose en plaques s'engage à donner de l'espoir à toutes les personnes dont la vie est compromise par cette maladie. Il n'est donc pas étonnant que la collecte de fonds constitue une composante importante du travail visant à respecter cet engagement.

Les dons sont utilisés pour financer la recherche des causes et d'un traitement potentiel de la maladie. Le financement visant à fournir une aide directe aux personnes atteintes peut permettre de répondre aux exigences de la vie quotidienne, allant des besoins de transport adapté à l'aide à la communication. De plus, l'argent fourni permet de renseigner et de sensibiliser les personnes atteintes de même que le grand public.

Pour la troisième année consécutive, trois bureaux régionaux du Centre-Ouest du pays ont mis leurs ressources en commun pour organiser la randonnée à bicyclette du Groupe Investors au profit de la SEP à Regina, à Saskatoon et à Waskesiu. Les efforts de centaines de bénévoles ont ainsi permis d'amasser plus de 250 000 \$ pour la division de la Saskatchewan de la Société canadienne de la sclérose en plaques.

« La Société de la SEP est un partenaire formidable pour nous, affirme Gordon Guenther, directeur régional du bureau de Saskatoon - Preston. L'équipe sait comment travailler avec les entreprises et elle est extrêmement bien organisée. »

Selon Mary Lou Van De Bon, directrice du développement pour la division de la Saskatchewan de la Société de la SEP, « le soutien offert par le Groupe Investors ne se résume pas à une association de noms avec notre organisme. Le Groupe Investors nous aide à réussir, affirme-t-elle. Des membres du personnel du Groupe Investors participent à notre comité de planification, ils suscitent l'enthousiasme et font de cette randonnée à bicyclette un événement populaire auquel leur famille et leurs amis sont également conviés. »

En plus de siéger au conseil d'administration de Centraide à Saskatoon, Gordon Guenther agit à titre d'arbitre dans une petite ligue de baseball et est un membre actif de l'Association canadienne des planificateurs financiers, où il a occupé le poste de président de la division de Saskatchewan Nord pendant deux mandats.



AU SERVICE DE CENTRAIDE À WINNIPEG

Selon Patricia Herd, directrice, Administration des programmes, Soutien à la collectivité, le soutien financier qu'offre le Groupe Investors aux organismes de bienfaisance va de pair avec l'action bénévole des conseillers et des employés.

« Le Groupe Investors s'est donné comme mandat de soutenir l'action sociale au Canada », dit-elle. Le soutien ne se limite pas à une aide financière de la société. Des dons personnels peuvent permettre d'amasser une somme considérable, puisque chaque dollar versé par un membre du personnel à un organisme de bienfaisance enregistré au Canada donne lieu à un don équivalent de la société.

De plus, la participation bénévole des conseillers et des employés constitue le cadeau le plus précieux pour ces organismes. Les organismes sans but lucratif nous ont appris que les dons de temps et d'expertise sont tout aussi importants que les contributions financières et sont souvent plus difficiles à obtenir », soutient Mme Herd.

La campagne de Centraide de Winnipeg 2001 a permis de démontrer comment une approche intégrée à l'égard de l'investissement dans la collectivité peut avoir une incidence importante sur les services sociaux qui y sont offerts.

Le Groupe Investors a amassé plus de 350 000 \$ à Winnipeg, la majeure partie de cette somme provenant des activités organisées par les bénévoles de la société.

« Une centaine de nos conseillers, employés et retraités ont participé aux comités de la campagne en milieu de travail, affirme Lisa Bannatyne. Ils ont fait la promotion du programme de prélèvement sur la paie et du programme de dons directs et ont organisé des activités spéciales de collecte de fonds durant tout l'automne. »

De plus, le Groupe Investors a poursuivi sa participation au programme de détachement d'employés que Centraide a mis sur pied à Winnipeg. Ce programme prévoit que les sociétés d'envergure offrent gratuitement les services de leur personnel en vue d'apporter leur soutien à la campagne de financement de Centraide. Ce programme, d'une durée de quatorze semaines allant de septembre à décembre, offre aux bénévoles une occasion unique de mener une action inestimable au sein de la collectivité.

« Si vous croyez au slogan 'des gens qui aident des gens', vous voudrez alors apporter votre contribution personnelle », soutient Mme Bannatyne.

La campagne de financement de Centraide de Winnipeg a permis d'amasser 12,9 millions de dollars en 2001, soit plus de 1 million de plus que l'année précédente.

Avant de rejoindre le Groupe Investors en 1996, Patricia Herd a travaillé dans un organisme sans but lucratif pendant presque vingt ans. Comme bénévole, elle vient en aide à la Winnipeg Humane Society et à la Manitoba Competitive Equestrian Organization.

En 2000, Lisa Bannatyne a participé au programme de détachement d'employés en qualité de bénévole. Elle fut présidente de la campagne Centraide du Groupe Investors en 2001.

« Lorsque vous êtes bénévole à

Centraide, vous aidez vos

propres amis et voisins. »

– Lisa Bannatyne
coordonnatrice des prêts
hypothécaires en souffrance
Groupe Investors



« Nous apprenons aux jeunes comment se comporter en société et traiter les autres avec respect. »

– Mark de Hart, conseiller, Toronto
Groupe Investors

LA PHILOSOPHIE DES FUTURS HÉROS ENCOURAGE LES COMPORTEMENTS POSITIFS DANS 100 ÉCOLES ONTARIENNES

Herb Carnegie faisait partie des meilleurs conseillers du Groupe Investors. Il s'est qualifié au Club Millionnaire pendant 24 années consécutives. Toutefois, cela n'est pas la raison pour laquelle on se souviendra de lui. Ce n'est pas non plus à cause des préjugés raciaux qui l'ont empêché d'accéder à la Ligue nationale de hockey au cours des années 40 et 50. Bien que des gens de l'envergure de Jean Béliveau et de Punch Imlach aient admis ce fait et bien que cela fasse partie intégrante de l'histoire de Herb Carnegie, l'héritage qu'il laisse porte sur une toute autre chose.

De fait, Herb Carnegie, âgé de 82 ans, passera à l'histoire pour sa contribution à la collectivité de ce pays.

Plus de 100 écoles de la grande région de Toronto ont adopté sa philosophie des futurs héros (Future Aces), et depuis 1987, la Fondation Future Aces Herbert H. Carnegie continue son travail visionnaire dans les collectivités.

Les douze principes des futurs héros (Future Aces) montrent l'importance de l'éthique personnelle au quotidien. Commenant par la phrase « Je m'efforcerai d'adopter une attitude positive envers les autres et mon travail », ils mettent l'accent sur des qualités comme la collaboration, l'éducation, la serviabilité et le fait de servir de modèle aux autres. Cette philosophie doit être intégrée à l'école et à la maison.

Clayton Latouche, gestionnaire à la Commission scolaire de la région de York, a affirmé récemment que « lorsque toutes les cultures, les races et les croyances se réunissent et parlent la même langue, c'est un événement remarquable. Ainsi, la Fondation des futurs héros favorise une société multiculturelle et c'est vers l'atteinte de cet objectif que nous travaillons. » Selon Bernice Carnegie, directrice exécutive de la Fondation, ce code de conduite peut avoir une importance cruciale dans des situations vécues de nos jours dans certaines écoles. « Les directeurs d'école nous ont dit que les avis disciplinaires sont passés de cinq ou six par jour à cinq ou six par mois ».

La Fondation Future Aces Herbert H. Carnegie décerne également des bourses aux élèves du secondaire qui font preuve d'une conduite exceptionnelle.

Grâce à un don de 50 000 \$ en 2001, le Groupe Investors est le principal donateur privé de la Fondation. Cette somme provient du programme de soutien à la collectivité de même que d'événements organisés par les bureaux régionaux de Toronto. « Ce code de conduite possède une grande capacité d'action en Ontario et aussi dans le reste du Canada, affirme Mark de Hart, collègue de Herbert Carnegie pendant vingt ans. Nous observons une amélioration de la conduite chez les enfants à la maison et à l'école car ce code les aide à acquérir des valeurs positives. »

Mark de Hart est conseiller au Groupe Investors depuis 1981. Il est membre bénévole de la Fondation Future Aces Herbert H. Carnegie depuis dix ans.



PROMOUVOIR LES VALEURS FAMILIALES À MONTRÉAL

Grâce à un don considérable du Groupe Investors au cours des quatre dernières saisons, les Grands Ballets Canadiens de Montréal ont présenté leur classique de Noël, Casse-Noisette, sur les airs de Tchaïkovsky.

Selon Martin Caron, investir dans des projets artistiques de renom constitue une programmation communautaire efficace pour le Groupe Investors. « Ce projet cadre bien avec notre marché. La troupe des Grands Ballets Canadiens est un organisme artistique remarquable, soutient-il. Des personnes haut placées y prennent part à titre de bénévole, dont des membres de notre personnel, et il attire un grand nombre de spectateurs, particulièrement au spectacle de Casse-Noisette. »

Intéressant à la fois un public novice et averti, Casse-Noisette a fait connaître la danse classique à plus d'enfants et de familles que ne l'a fait n'importe quel autre événement culturel. Il s'agit d'un excellent divertissement pour tous les groupes d'âge.

Ce spectacle à vocation familiale s'est lié à un autre projet en 2001. En effet, le Groupe Investors a inscrit une autre priorité à son plan communautaire au Québec en s'associant à l'organisme Le Phare, un projet communautaire visant les familles ayant des enfants atteints d'une maladie qui met leur vie en danger.

Bien que la construction d'une résidence permettant d'héberger à plein temps des enfants malades fasse partie des projets de l'organisme, Le Phare consacre actuellement ses efforts au soutien à domicile des enfants malades afin que les autres membres de la famille aient la possibilité de voir un spectacle ou d'aller au restaurant. Même quelques heures régulières de loisir peuvent offrir un répit précieux aux personnes concernées.

Étant donné que notre commandite offrait une représentation privée de Casse-Noisette, le personnel du Groupe Investors a eu l'idée de proposer des billets aux bénévoles de l'organisme Le Phare afin qu'ils les vendent dans leur collectivité, et de verser directement à l'organisme tous les profits découlant de la vente des billets. « Dans notre esprit, la fête de Noël, Casse-Noisette et Le Phare avaient comme idée commune la famille et les enfants et l'importance qu'ils ont aux yeux de tous », souligne M. Caron.

Le 14 décembre dernier, une foule de 2 000 personnes a assisté à la présentation spéciale de Casse-Noisette à la Place des Arts, où étaient présents des conseillers, des employés, des clients actuels et éventuels de même qu'environ 1 000 personnes afin de venir en aide à l'organisme Le Phare. À cette occasion, le Groupe Investors a remis un chèque de 40 000 \$ à l'organisme, somme recueillie grâce à la vente de billets et aux dons faits par les bureaux régionaux.

Martin Caron aide à gérer le programme de soutien à la collectivité du Groupe Investors au Québec. « Je crois qu'il est important que le personnel des bureaux régionaux ait la possibilité de travailler avec des organismes locaux de grande envergure qui peuvent avoir une incidence importante sur le rayonnement de l'entreprise », affirme-t-il.

« C'est très gratifiant d'aider

à créer des expériences

inoubliables pour des enfants

et leurs parents. »

– Martin Caron,
directeur du marketing, Québec
Groupe Investors



« Si nous pouvons aider à créer un esprit d'entreprise chez les jeunes, nous aurons alors bien investi notre temps et argent. »

– Keith Cormier,
directeur régional, Corner Brook
Groupe Investors

DE JEUNES ENTREPRENEURS APPRENNENT LES RUDIMENTS DU MÉTIER À TERRE-NEUVE

Keith Cormier fait confiance aux Jeunes entreprises parce qu'il considère qu'elles ajoutent une dimension fondamentale à l'expérience des élèves du secondaire.

« Des millions de dollars sont dépensés pour l'éducation générale des enfants, mais peu d'argent sert à leur enseigner la façon de gagner leur vie, affirme-t-il. C'est là où les Jeunes entreprises jouent un rôle important dans notre collectivité. »

À Corner Brook, la contribution du Groupe Investors se traduit principalement par un programme mis sur pied par Jeunes entreprises nommé Le Jeu des affaires, où des équipes d'élèves du secondaire se mesurent entre elles dans un environnement simulé d'entreprises de haute technologie afin d'apprendre les rudiments du métier, dont l'établissement des prix, la gestion de la production, le marketing des produits et la recherche et développement.

Les étudiants acquièrent des connaissances pratiques, que ce soit en termes de nouveaux concepts, d'attitude personnelle ou d'orientation professionnelle. Un tel programme axé sur le travail peut avoir des conséquences notables sur les jeunes, en les incitant positivement à préparer leur arrivée sur le marché du travail.

Une composante déterminante de ce programme est la participation active de professionnels ayant réussi dans le milieu des affaires de la région. Ils ont accepté de jouer un rôle de mentor et d'entraîneur auprès des équipes d'étudiants.

« Probablement 60 % des mentors de ce programme des Jeunes entreprises proviennent de nos bureaux régionaux, explique M. Cormier. Comme les membres de notre équipe sont tous des entrepreneurs efficaces qui aiment être en compétition, l'expérience qu'ils ont livrée a été constructive pour les élèves et pour eux aussi. »

En plus d'offrir l'expertise et les heures de travail de ses bénévoles, le Groupe Investors était un commanditaire principal des Jeunes entreprises à Terre-Neuve.

« Les petites entreprises sont le moteur économique du Canada, souligne M. Cormier. Je pense que les Jeunes entreprises peuvent apporter une contribution remarquable à ce secteur du marché, particulièrement dans notre coin de pays. »

L'organisme Jeunes entreprises est solidement établi à Terre-Neuve et au Labrador. En effet, plus de 4 000 élèves de 52 écoles du primaire et du secondaire (premier et deuxième cycles) participent au programme partout dans la région.

Keith Cormier a siégé à titre de membre bénévole au conseil d'administration de la Environmental Ressources Management Association et de la Salmon Preservation Association for the Waters of Newfoundland. On lui reconnaît la création du Exploits Valley Salmon Festival, l'un des principaux festivals communautaires en Amérique du Nord. M. Cormier a joué récemment dans Joseph and the Amazing Technicolor Dreamcoat, une pièce de théâtre communautaire créée par la troupe Theatre Newfoundland & Labrador.



LE FONDS SUMMA INVESTORS EST LE PLUS GROS FONDS SOCIALEMENT RESPONSABLE AU CANADA

Le marché des fonds de placement socialement responsables a connu un essor rapide au Canada, passant de 100 millions de dollars en 1989 à plus de 4,5 milliards de dollars en 2001, selon Michael Jantzi, Research Associates, un cabinet de services-conseils établi à Toronto. En fait, au cours des deux dernières années seulement, la vente de fonds de placement socialement responsables a connu une croissance quatre fois plus rapide que celle de l'ensemble du secteur.

Le fonds éthique du Groupe Investors, connu sous le nom de Fonds Summa Investors, figure parmi les plus réputés au pays. Créé en 1987, le Fonds Summa Investors gère un actif de plus de 2,5 milliards de dollars, ce qui en fait un des plus gros parmi la trentaine de fonds de ce genre offerts au pays. « Très peu de Canadiens veulent faire de l'argent par un moyen allant à l'encontre de leurs principes, souligne Scott Penman, président et associé directeur, Société de gestion d'investissement I.G. Ltée. Ainsi, notre travail consiste surtout à trouver des placements en mettant l'accent sur la responsabilité sociale. »

Deux critères pour l'excellence

Axé sur la croissance à long terme, le Fonds Summa Investors investit dans des entreprises canadiennes qui répondent à certains critères financiers et sociaux. Des catégories en sont bannies — tabac, alcool, jeux d'argent, énergie nucléaire et autres — et l'attitude de l'entreprise à l'égard des relations avec les employés, des pratiques commerciales, des droits humains et de la sécurité est passée au crible.

Selon M. Penman, il ne s'agit pas de trouver un juste équilibre entre le bilan et le code déontologique d'une entreprise pour justifier le choix d'un titre. « Une bonne feuille de route sur le plan budgétaire ne peut compenser pour une mauvaise note sur le plan social », explique-t-il.

Comme les évaluations tiennent compte de deux critères, la gestion d'un fonds à caractère social est aussi exigeante que celle d'un fonds ordinaire, et les résultats peuvent apporter une grande satisfaction. « Lorsque c'est possible, j'aime investir de façon à aider les gens, affirme Scott Morrison, gestionnaire du Fonds Summa Investors. Avec Summa, nous nous associons à des entreprises à valeur ajoutée. Il s'agit d'entreprises gérées rondement qui donnent des résultats probants. »

Scott Penman a été bénévole pour les Grands frères, la Société canadienne du cancer et le Manitoba Children's Museum, en plus d'être entraîneur au hockey et à la ringuette pour les enfants. « J'admire l'approche disciplinée que nous adoptons à l'égard des causes auxquelles nous accordons notre soutien. Cette approche cadre bien avec la culture de la société. »

Scott Morrison est entraîneur d'équipes de hockey et de soccer auxquelles prennent part ses enfants. Le Groupe Investors est une société axée sur la famille qui est présente partout au pays, même dans les petites collectivités. « Dans notre culture d'entreprise, il y a un élément axé sur la famille qui va de pair avec le mandat du Fonds Summa Investors. »

« Pour réaliser des placements socialement responsables, il faut intégrer des critères environnementaux et sociaux dans le processus habituel de sélection des placements. Qu'il s'agisse de grandes entreprises ou de parti-culiers, les investisseurs responsables sur le plan social pri-vilégient l'utilisation de leviers économiques en vue d'encourager la conscience sociale des entreprises et de susciter des changements sociaux positifs. »

– Michael Jantzi
Research Associates



**« À titre d'entreprise, nous com-
prenons que les termes
« intégrité » et « confiance » sont
des qualités que nous devons
posséder, et non seulement
convoiter. »**

– David Cheop
vice-président, Conformité
Groupe Investors

RESPECTER LES RÈGLES

De nos jours, la plupart des secteurs d'activité canadiens sont largement réglementés. À ce chapitre, le secteur des services financiers remporte probablement la palme. Cette réglementation découle inévitablement de la taille et de l'importance de ce segment de l'économie. Elle vient au service des consommateurs et des professionnels du secteur, en contribuant à renforcer la crédibilité de l'ensemble du secteur des services financiers.

En conséquence, la conformité est devenue à juste titre un exercice primordial. « Notre rôle est de nous assurer qu'on puisse en tout temps compter que le Groupe Investors s'acquitte de ses responsabilités professionnelles dans le respect de ses clients et de son équipe, soutient David Cheop. Par exemple, dans le processus de planification financière, les renseignements sur les clients ont une importance capitale en raison de leur caractère personnel et confidentiel. C'est grâce aux relations solidement fondées sur la confiance que nous avons établies avec les clients que ces renseignements nous sont divulgués. »

Selon M. Cheop, bien que les règles régissant les normes du secteur des services financiers soient rigoureuses et de plus en plus rigides, l'initiative personnelle et l'excellence continuent de jouer un rôle clé en ce qui concerne la façon dont une entreprise s'acquitte de ses obligations. « Nous avons toujours maintenu notre engagement de respecter la loi au pied de la lettre, dit-il. Nous faisons tout en notre pouvoir pour nous assurer du respect des normes professionnelles les plus strictes. »

Lignes directrices

Le Groupe Investors a également mis en place des mesures internes qui favorisent un environnement de travail où l'intégrité et la confiance sont mis en valeur, dont un code de conduite traitant en détail des droits individuels, des conflits d'intérêts et de la confidentialité de l'information sur les clients, de même que des règles supplémentaires régissant des sujets précis, allant des pratiques d'embauche aux échanges quotidiens entre les conseillers et les clients. Quant aux gestionnaires de portefeuille et aux personnes occupant des postes critiques, ils doivent se soumettre à des règles particulières qui guident l'exercice de leurs fonctions.

« Ce sont des lignes de conduite claires et précises, commente M. Cheop. Mises ensemble, elles sont les principaux éléments auxquels doivent se reporter les entreprises éthiques, celles sur lesquelles les gens peuvent compter pour obtenir des conseils judicieux et fiables. »

David Cheop est bénévole pour le Winnipeg Chinese Cultural Centre à titre de procureur honoraire et il siège aux conseils de la Hong Kong Canada Business Association et de la Winnipeg Jazz Orchestra. « Je crois qu'il est important que le Groupe Investors soutienne un large éventail d'organismes sans but lucratif dans l'ensemble du pays. Bien que certains soient de petite taille, le rôle qu'ils jouent dans leur collectivité n'est pas moins primordial. »



PARTENAIRES COMMUNAUTAIRES**NATIONAL****Arts et culture**

Musée canadien des civilisations
Musée canadien de la nature
Prix du Gouverneur général pour les arts de la scène

Éducation

AIESEC Canada Inc.
Société d'histoire nationale du Canada
Fondation canadienne d'éducation économique
Forum pour jeunes Canadiens

Sports

Athlètes CAN
Association canadienne des entraîneurs
Kurt Browning Junior Skating Fund
Fondation de l'esprit du sport

Jeunesse

Prix du Duc d'Édimbourg
Les Boy Scouts du Canada
Bénévoles Canada

RÉGION DU PACIFIQUE**Arts et culture**

Abbotsford Symphony Orchestra
Art Gallery of Greater Victoria
Artsclub Theatre Society
Burnaby Symphony Society
DanceArts Vancouver
The Galiano Ensemble
Kamloops Symphony Orchestra
Maple Ridge Jazz & Blues Festival
Nelson International
Street Performers & Arts Festival
North Vancouver Centennial Theatre
Prince George Art Gallery
Sunshine Theatre Company
Vancouver Island Symphony
Vernon Community Music School
Victoria Dance Series Society

Causes communautaires

Beasley Rescue Society
The Brent McDougall Foundation
Fort St. John's Senior Society
Centre communautaire juif du Grand Vancouver
Kelvern Celtic Society
Nelson Circle Foundation
Nicola Valley Explorers Society
Osprey Community Foundation
Parade of Lights Festival
Sam Steele Society

Taiwanese Canadian Cultural Centre
Vernon & District Performing Arts Centre Society
Westbank Museum

Éducation

Malaspina University College
Shawinigan Lake School Foundation
Summerland Secondary School
The University of British Columbia

Environnement

Canards Illimités Canada (Victoria)

Santé

Société d'Arthrite – Colombie-Britannique et Yukon
BC Children's Hospital Foundation
BC Brain Injury Association
BC Foundation for Prostate Disease
British Columbia Epilepsy Society
Campbell River Hospital Foundation
Société canadienne du cancer – division de la Colombie-Britannique et du Yukon
Cranbrook Regional Hospital Foundation
Greater Victoria Hospitals Foundation
Heart & Stroke Foundation of BC
Langley Hospital
Société canadienne de la sclérose en plaques (Vancouver)
Peace Arch Hospital
Powell River Cystic Fibrosis Chapter
Schizophrenia Society of British Columbia
St. Paul's Hospital Foundation
Terry Fox Foundation
Trail Regional Hospital Foundation
Victoria Hospice & Palliative Care Foundation

Services sociaux

Grands frères - Grandes sœurs
Abbotsford
Grands frères - Grandes sœurs
Nanaimo
Grands frères - Grandes sœurs
Prince George
Grands frères - Grandes sœurs de la région de Victoria
Grands frères - Grandes sœurs du Grand Vancouver
BC Persons With Aids
Fonds canadien d'aide aux victimes de Chernobyl en Biélorussie, groupe de Fraser Valley
Plan de parrainage du Canada

Nanaimo Literacy Foundation
Pegasus Riding Association
Phoenix Transition House
Shangri-La Shelter
Tunijusairut Foundation
Contraide Nanaimo
Contraide Lower Mainland
Vision mondiale Canada

Sports

Jeux olympiques spéciaux de Colombie-Britannique
Jeux olympiques spéciaux de Campbell River
College of the Rockies
The Cranbrook Kisport Fund
Ski de fond Canada
Prince George Junior Golf Program
Ski for Light (Canada) Inc.
Jeux olympiques spéciaux – division Kootenay
Snow Valley Nordic Ski Club
Westside Youth Soccer Association

RÉGION DES ROCHEUSES**Arts et culture**

The Alberta Baroque Music Society
CKAU Radio Foundation
Edmonton Kiwanis Music Festival
Glenbow Museum
Grande Prairie Museum Society
Youth Singers of Calgary

Causes communautaires

Alberta Seniors Games Society
Amnistie Internationale
Battle River Community Foundation
Calgary Flames Foundation
Calgary YMCA – Division de Crowfoot
Edmonton Chinese Garden Society
Hindu Society of Alberta
Ogden House Seniors
Opération Nez rouge
Rotary Children's Centre Charitable Foundation

Éducation

Bishop's University Foundation
The Honourable Don Mazankowski Scholarship Fund

Red Deer College Foundation
University of Alberta
University of Calgary

Santé

Alberta Children's Hospital

« *Nous considérons le*

Groupe Investors comme

une société vivement

engagée dans le

développement du

bénévolat au Canada. »

– Paddy Bowen

Directrice exécutive, Bénévoles
Canada

« Le Groupe Investors**s'est montré exception-****nellement généreux, tant****sur le plan de la comman-****dite de nos événements****clés que de la participa-****tion bénévole de son****personnel. »**

- Vicki Burns, Directrice exécutive
The Winnipeg Humane Society

Alzheimer Society of Edmonton
Fondation canadienne pour
le cancer du sein
Société canadienne du cancer
Société canadienne du cancer
(Red Deer)
Association canadienne de la
maladie coéliquaie – division
d'Edmonton
Société canadienne du syndrome
de Down
L'Institut national canadien pour
les aveugles – Edmonton
Cross Cancer Institute
Société canadienne de la sclérose
en plaques – Red Deer
Société canadienne de la sclérose
en plaques – Edmonton
Spinal Cord Society
Tom Baker Cancer Clinic – Sarcoma
Research

Services sociaux

Aga Khan Foundation
Club garçons et filles de la région de
Cochrane
Club garçons et filles d'Edmonton
Calgary Drop In Centre
L'Institut national canadien pour les
aveugles – Yellowknife
Croix-rouge canadienne – caisse
de secours pour les États-Unis
Christmas du Winter Relief Assoc.
Compassion Canada
Discovery House
Edmonton Women's Shelter
Plan de parrainage du Canada
The Hope Foundation
Ron McLean Foundation
Salvation Army Children's Village
Santa's Anonymous
Taste of the Nation
Tri Family Association for
Community Living
Centraide - région de l'Alberta
Centraide - Calgary et région metro
Centraide - Centre de l'Alberta
Centraide - Sud-Ouest de l'Alberta
Wesman Dream for Kids Foundation
Vision mondiale Canada
Yellowknife Association for
Community Living
Mentions Femme de distinction
décernés par le YMCA

Sports

Alberta Sport, Recreation, Parks
and Wildlife Foundation
Calgary Canoe Club
Association canadienne pour
skieurs handicapés – division
de l'Alberta
Equestrian Improvement Foundation
Grande Prairie Minor Soccer
KidSport Grand Prairie

Jeunesse

Cochrane Youth Association
Scouts Canada – Calgary
Scouts Canada–175th Scouting Group
Young Life of Canada

RÉGION DU CENTRE-OUEST**Arts et culture**

Brandon Festival of the Arts
Globe Theatre
Mendel Art Gallery and Civic
Conservatory
The Rosetown & District Music
Festival Association

Causes communautaires

Bethesda Foundation
Festival du canot dragon –
Winnipeg
Dryden Entertainment Series
Fort la Reine Museum & Pioneer
Village
The Icelandic Festival of Manitoba
Jubilee Residences Inc.
Lions Prairie Manor Foundation Inc.
Manitou Opera House Foundation
Moosomin Kinsmen/Canadian CB
Foundation
Redvers Golf & Country Club Grass
Greens Project
Saskatchewan Elks Foundation Corp.
Saskatoon Community Mediation
Services
The Saskatoon Preschool
Foundation
Saskatoon Regional Economic
Development Authority
Service des pompiers volontaires
de Whiteshell
South Whiteshell Trail Association
Tamarack Foundation
Ville de Unity
The Winnipeg Humane Society
Mentions Femme de distinction
décernées par le YM-YWCA
(Brandon)

Éducation

Brandon University Foundation
St. John's College
Université du Manitoba
University of Saskatchewan

Environnement

Manitoba Forestry Association

Santé

Brandon Regional Health Authority
Société canadienne du cancer –
division de la Saskatchewan
Association canadienne du diabète
Fondation canadienne pour les
soins intensifs
Central Plains Cancer Care Services
Fondation des maladies du cœur
Hospitals of Regina Foundation
Fondation canadienne du rein –
division de Winnipeg
Moosomin Integrated Health Facility
Société canadienne de la sclérose
en plaques – division de la
Saskatchewan
Société canadienne de la sclérose
en plaques – division du Manitoba
Portage La Prairie General Hospital
Foundation

Rehabilitation Centre for Children
Foundation
Saskatoon City Hospital
Schizophrenia Society of
Saskatchewan
Selkirk Palliative Care
Thunder Bay Regional Hospital
Foundation
Victoria Union Hospital Foundation

Social Services

Beausejour & Area Food Bank Inc.
Care and Share Saskatoon Inc.
Association d'éducation juridique
communautaire
Services à la famille – Regina
MADD Canada
Ronald McDonald House (Saskatoon)
Armée du salut (Assiniboia)
Saskatchewan Abilities Council
Second Stage Housing
Seniors Access to Independent Living
SMD Services
Summer Program for Special Needs
Children
Centraide
Centraide de Saskatoon
Centraide North Battleford
Centraide Thompson
Westman Dream for Kids Foundation

Jeunesse

Winnipeg Boys Choir

WINNIPEG

*Le Groupe Investors fait partie d'un petit nombre
de sociétés nationales basées à Winnipeg. Nous
sommes fiers de jouer un rôle de premier plan
dans cette ville grâce au soutien que nous
accordons à un large éventail d'organismes et
d'événements dans les domaines de la santé, de
l'éducation, des services sociaux, des arts et de
la culture, des causes communautaires, de
l'environnement et du sport amateur.*

Arts et culture

Arts Stabilization Manitoba Inc.
Associated Manitoba Arts Festival
Groundswell
Le Cercle Molière
Manitoba Chamber Orchestra
Manitoba Children's Museum
Musée manitobain de l'homme
et de la nature
Manitoba Opera
Manitoba Theatre Centre
Manitoba Theatre for Young People
MusikBarock Ensemble
Prairie Theatre Exchange
Royal Winnipeg Ballet
Theatre Projects Manitoba
Winnipeg Art Gallery
Winnipeg Jewish Theatre
Winnipeg Symphony Orchestra
Winnipeg's Contemporary Dancers
Women's Musical Club of Winnipeg

Causes communautaires

La Galerie de la renommée et le
Musée nautiques du Canada Inc.
Argyll Regimental Foundation "B"

The Assiniboine Park Bandshell Inc.
B'Nai Brith
The City of Winnipeg Public Library
Festival du Voyageur
The Hindu Society of Manitoba
The Jewish Foundation of Manitoba
La Fédération des aînés franco-manitobains
Manitoba Historical Society
Comité central mennonite du Manitoba
Neeginan Foundation Inc.
Partners in the Park
Pavilion Gallery Museum Inc.
St. Norbert Arts and Cultural Centre
South Whiteshell Volunteer Fire Department
TechQuest 2001
Variety Club of Manitoba
The Volunteer Centre of Winnipeg
The Winnipeg Chamber of Commerce
The Winnipeg Chinese Cultural and Community Centre
Winnipeg Downtown BIZ
The Winnipeg Humane Society
Winnipeg International Children's Festival
Winnipeg Music Competition Festival
Service de police de Winnipeg
Winnipeg International Writers Festival
YM-YWCA – Elmwood-Kildonan Branch
Mentions Femmes de distinction – YM-YWCA (Winnipeg)

Éducation

Argyle Alternative High School
I.D.E.A. Dinner
Lavallee School
The Manitoba Conservatory of Music and Arts
Manitoba International Marketing Competition
Manitoba School Improvement Program Inc.
Manitoba Schools' Science Symposium
Red River Community College
Science Council of Manitoba
St. Boniface School Division
Université du Manitoba
University of Winnipeg
Winnipeg Foundation

Environnement

Fort Whyte Centre
Green Kids
Manitoba Forestry Association Incorporated
Manitoba Naturalists Society Inc.

Santé

Alzheimer Society of Manitoba
La Société manitobaine de la S.L.A.
Société d'Arthrite
Société canadienne du cancer

Association canadienne du diabète
CancerCare Manitoba
The Cerebral Palsy Association of Manitoba Inc.
The Children's Hospital
Foundation of Manitoba
Fondation canadienne des maladies inflammatoires de l'intestin (Winnipeg)
Foundations for Health
Grace General Hospital
Health Sciences Centre Research Foundation
Fondation des maladies du coeur
Fondation du diabète juvénile
Société canadienne de la sclérose en plaques (Parkland)
Société canadienne de la sclérose en plaques, division du Manitoba
Seven Oaks General Hospital
Foundation
St. Boniface General Hospital
Research Foundation
Terry Fox Foundation
Victoria General Hospital
Foundation
Les Amputés de guerre du Canada

Services sociaux

Andrews Street Family Centre
Broadway Neighbourhood Centre
La Croix-Rouge canadienne
Christmas Cheer Board
Vision internationale
Hopice and Palliative Care Manitoba
The Rainbow Society
Pregnancy Distress Service Inc.
Rossbrook House
Armée du salut
Centraide Canada
Winnipeg Harvest Inc.
Winnipeg Native Alliance

Sports

Assiniboine Park Rangers
Manitoba Amateur Hockey Association
Manitoba Moose
Manitoba Wheelchair Sport Association
Manitoba Sports Hall of Fame and Museum Inc.
Volleyball Canada
Winnipeg Cyclone Professional Basketball
Winnipeg Football Club
YM-YWCA

Jeunesse

Junior Achievement of Manitoba Inc.
The Lieutenant Governor's Youth Experience Program
Manitoba 4-H Council
Club garçons et filles de Winnipeg

RÉGION DE L'ONTARIO

Arts et culture

Algoma Arts Festival Association
Cinefest
Chorus Niagara
Dryden Entertainment Series
Kingston Symphony Orchestra
Mississauga Living Arts Centre
Musée des beaux-arts du Canada
Niagara Symphony
Orchestre symphonique de North Bay
Orchestre symphonique d'Ottawa
Orchestre symphonique de Peterborough
Fondation du Musée royal de l'Ontario
Soulpepper Theatre Company
Toronto Wind Orchestra
Windsor Theatre Festival Association

Causes communautaires

Academy Theatre Foundation
Brockville Jazz Festival
Brockville Rowing Club
Burlington Community Services Centre
Célébrations de la Fête du Canada, ville de Brampton
Children's Safety Village
Parrainage civique
Community Home Assistance to Seniors
Dryden Entertainment Series
The Elgin Military Museum Inc.
Gananoque Canoe Club
Guelph Multicultural Centre
Guelph Police Service K-9 Unit
Kenora & District Humane Society
Kingston & District Agricultural Society
The Kingston Melos Society
London Humane Society
Mississauga District Senior Games
Municipality of Dutton/Dunwich
Newmarket Youth and Recreation Centre
Niagara Grape & Wine Festival
Older Adult Centre of Sudbury
Older Women's Network (OWN)
Association des Jeux de l'Ontario pour les aînés
Ottawa Chinese Community Service Centre
Parkwood Foundation
People Pursuing Our Public Parks
Quinte Humane Society
Ridgetown Kivvanis Club Foundation
Rotary Children's Centre Charitable Foundation
Rotary Club of St. Catherines South Hospice
Rotary Children's Centre Charitable Foundation
Légion royale canadienne, n° 356 – Fonds du coquelicot
Seventh Town Historical Society
South East Whiteshell Volunteer Fire Department

Station on the Green
The Veneto Educational & Recreational Centre
Women's Musical Club of Toronto
Wyndham House of Guelph
YMCA Community Fund
Mention Femme de distinction décernée par le YWCA – Ottawa

Éducation

Programme avancé de leadership agricole
Algoma University College
Foundation
Appleby College
Chair of Ukrainian Studies
Foundation
Confederation College
Grey Gables School
Guelph Chamber of Commerce
Harmony Education Foundation
Herbert H. Carnegie Future Aces
Foundation
IODE, National Chapter of Canada
Jean Lumb Foundation
McMaster University
Phoenix Community Works
Foundation
Partners in Education with Priority Park Public School and St. Andrew's School
Queens University
Richard Ivey School of Business
University of Western Ontario
Université York

Environnement

The Canadian Peregrine Foundation
The Friends of Algonquin Park
Ontario Federation of Anglers & Hunters

Santé

Société d'Arthrite – division de l'Ontario
Société d'Arthrite – Owen Sound
Autism Society of Ontario
Breast Cancer Support Services
Camp Trillium Foundation
Canadian Breast Cancer Foundation
Société canadienne du cancer – division de l'Ontario
Société canadienne du cancer
Association canadienne de la maladie coéliquie
L'Institut national canadien pour les aveugles (Kingston)
L'Institut national canadien pour les aveugles de Kitchener/Waterloo
Candlelighters Childhood Cancer Trust
Centenary Health Centre
Foundation
Charles H. Best Diabetes Centre
Fondation de l'HEEO
Hôpital pour enfants de l'est de l'Ontario

« Le parrainage de l'exposition itinérante "L'Éden, Côté jardin : l'art populaire canadien en plein air" par le Groupe Investors a permis à des milliers de Canadiens d'un bout à l'autre du pays d'admirer la riche collection de trésors culturels de notre musée. »

Children's Hospital of Western Ontario
Collingwood General & Marine Hospital
Dragon Boat Festival – Sudbury
La Société du timbre de Pâques – Sudbury
La Société du timbre de Pâques – Ottawa-Carleton
Easter Seals Society
Easter Seals Society (Kingston)
Foundation Fighting Blindness
Greater Niagara General Hospital Foundation
Grey Bruce Regional Health Centre
Fondation des maladies du cœur
Fondation des maladies du cœur de l'Ontario
Fondation des maladies du cœur – Sudbury
Fondation des maladies du cœur – Kitchener
Fondation des maladies du cœur – Port Colborne
Homefront Cancer Services
Hospice Richmond Hill
Jesse's Journey
Fondation canadienne du rein – succursale du Centre de l'Ontario
London Regional Cancer Centre
L'Association pulmonaire – Kawartha-Haliburton
Société canadienne de la sclérose en plaques – Toronto
North Bay General Hospital Foundation
La Marche des dix sous de l'Ontario
Ontario Wellness/Pain Control Organizations
La Fondation canadienne du Parkinson
Peterborough Regional Health Centre Foundation
Prostrate Cancer Research Foundation of Canada
Riverside Foundation for Health Care
Ross Memorial Hospital Foundation
Shaver Hospital Foundation
St. Joseph's Care Foundation
Terry Fox Foundation
Thunder Bay Regional Hospital Foundation
Toronto Sick Children's Hospital
Trillium Childhood Cancer Support Centre
Welland Hospital Foundation
Wellspring Niagara
West Lincoln Memorial Hospital Foundation
West Parry Sound Health Centre
Willow Breast Cancer Support & Resource Services

Services sociaux
AboutFace International
AFSN
Almost Home
La Croix de secours arménienne du Canada, Inc.
Autism Society of Ontario – Niagara Region Chapter
Tournoi de golf de bienfaisance B-101
Les Familles endeuillées de l'Ontario

– Sylvie Morel, directrice générale
Expositions et programmes
Musée canadien des civilisations

Grands frères de Victoria – Haliburton
Grands frères de la région Orillia
Grands frères de Burlington, Hamilton et Wentworth
Grands frères de la région Peel
Grands frères de Toronto
Grands frères de Cobourg – Port Hope et District
Grands frères de la région Patricia
Club des garçons et des filles de Peel
Société canadienne de la Croix-Rouge – Owen Sound/Bruce Grey Branch
Société canadienne de la Croix-Rouge – Mississauga
Société canadienne de la Croix-Rouge – Waterloo
Société canadienne de la Croix-Rouge – division de la région de Peel
The Children's Aid Society of Owen Sound & the County of Grey Bruce
The Children's Foundation of Guelph and Wellington
Collingwood Community Living
The Combo Sport Charity Games
Community Care Victoria County
Covenant House
Daily Bread Food Bank
Extend-A-Family
Five Counties Children Centre
Food Bank of Waterloo Region
Plan de parrainage du Canada
Frontiers Foundation Inc.
Georgian Riders Association for Challenged Equestrians (G.R.A.C.E.)
Guelph Wish Fund for Children
Habitat for Humanity
Hamilton Distress Centre
Hospice Newmarket
Hospice Richmond Hill
Huron United Way
Integra
Interfaith Peel Association
Kanata Food Cupboard
Lambton Crisis Pregnancy Centre
Lions Club of Canada Dog Guides
MADD Canada
Missionary Ventures Canada
Niagara Foundation for Family & Children's Services
Our Kids Count
Out of the Cold
Owen Sound Crisis Pregnancy Centre
Peterborough Association for Riding for the Disabled
The Resource Association for Teens
Armée du salut
St. Marys & District Association for Community Living
St. Vincent's Kitchen
Sudbury Charities Foundation
Survivor – Thrivers
Flemington Road Public School
Breakfast Program
The War Amps
Centraide Grand Toronto
Centraide Grey Bruce
Centraide Oakville
Centraide Ontario
Infirmières de l'Ordre de Victoria du Canada – comté de Perth

Sports

Ajax Raiders Atom Raiders
Georgetown Hockey Heritage Council
Guelph Minor Girls Softball Association
Guelph Minor Hockey/Guelph Storm
Markham Islanders 1992
Mississauga North Stars Midge AA Hockey Team
Jeux olympiques spéciaux de l'Ontario
Robbie Charitable Foundation 17
Royal City Regals Lacrosse Club
Rhythmic Waves Gymnastics Club
Sibley Ski Tour
Syncro Canada
Vaughan Rangers Hockey Team

Jeunesse

1st Holland Landing Scouts Canada
Georgian Bay Children's Choir
Guides du Canada – Newmarket
Guides franco-canadiennes – District d'Ottawa
Jeunes entreprises du Canada
Jeunes entreprises de la région Durham
Jeunes entreprises de la région Toronto et de York
Newmarket Youth and Recreation Centre
Rakoczi Foundation
Scouts Canada – Sudbury
Serve Canada

RÉGION DU QUÉBEC

Arts et culture

Le Théâtre d'Art Lyrique de Laval
Les Grands Ballets Canadiens
Musée des beaux-arts de Montréal
Orchestre symphonique de Québec
Orchestre symphonique du Saguenay – Lac-Saint-Jean
Théâtre de la Bordée
Théâtre du Gros Mécano
Théâtre Parminou

Causes communautaires

Assemblée Robert Boisvert
Association Marie-Reine
Club de sauvetage Laval
Fondation CEIM
Fondation Signes d'Espoir
Fondation Townshippers
Fondation Victor Doré et Joseph Charbonneau
La Fondation Intégration de Laval
Société allemande de Montréal
Chambre de commerce de la Communauté hellénique de l'île de Montréal
La Maison Le Phare
Les Idées Heureuses
La fondation du Queen's Own Cameron Highlanders of Canada
Townshippers Research & Cultural Foundation

Éducation

Carrefour des enfants de Saint-Malo
Carrefour Provincial Famille Jeunesse Inc.

The Centennial Foundation
Collège Sainte-Marcelline
Université Concordia
CORAMH
École St-Coeur-de-Marie
École des Hautes Études
Commerciales
Fondation Châtelaine
Fondation Collège de Montréal
Fondation de l'Université du
Québec à Rimouski
Fondation Montignac
Fonds de développement du
collège Jean-de-Brébeuf
Université Laval
Université McGill
Le Musée Marc-Aurèle Fortin
Loyola High School
Marymount Foundation
Royal West Academy
St. Patrick's High School
Foundation
The Study Corporation
Trafalgar School for Girls
Westmount High School

Environnement

Regroupement des associations
pour la protection de
l'environnement

Santé

Association canadienne de la
dystrophie musculaire
Association québécoise de la
fibrose kystique
Association québécoise de
l'encéphalomyélite myalgique
Fondation des aveugles du Québec
Fondation du C.H. de Papineau
Fondation de la paralysie
cérébrale
Fondation de l'hôpital
Saint-Lambert
Fondation de l'Institut de
cardiologie de Québec
Fondation du Centre hospitalier
du Centre-de-la-Mauricie
Fondation du Centre hospitalier
universitaire de Sherbrooke
Fondation d'Israël pour la
recherche sur le cancer
Maison des Greffes
Université McGill
Fonds commémoratif Peter Assaly
Ressource d'aide et services
pour personnes handicapées
de l'Abitibi-Témiscamingue
Société canadienne de la
sclérose en plaques Québec
Serena Canada
Société canadienne du cancer
Téléthon pour les ressources d'aide

Services sociaux

Association de Sherbrooke pour
l'intégration sociale Inc.
Association pour le développe-
ment jeunesse de Loyola
Carrefour provincial Famille
Jeunesse Inc.

Centraide du Grand Montréal
Centre de Femmes l'Éclaircie
Centre des Femmes de Saint-
Hyacinthe
Croix-Rouge
Société canadienne de la Croix-
Rouge – section Grand Trois-
Rivières
Fondation Claude Turcotte
Fondation Le Phare
Fondation Paul Gérin-Lajoie
Fondation Père Marcel de la
Sablonnière
Fondation Ressources-Jeunesse
Fondation Rock Guertin
Fondation Victor Doré et Joseph
Charbonneau
Fonds humanitaire Tom Dee
Impact Ministries
Just For Kids
Le Chaînon – Misanu
Le Magnétothèque
Les Gardiens de l'enfance et la
Maison Rêve et Espoir
Maison Joie de Vivre
Naissance-Renaissance Estrie
Opération Enfant Soleil Inc.
Pacte de Rue Inc.
Service d'Aide communautaire
Anjou
Société pour les enfants handi-
capés du Québec
Organisation Jeunesse au Soleil
Inc.

Sports

Comité de baseball de Notre-
Dame-des-Prairies
École de formation Soccer 2000
Plus
Fondation Athletas Inc.
Quebec Gym.Com
Volley-ball élite de Beauce

Jeunesse

Club Optimiste Bellevue
La Ligue des Cadets de l'Air du
Canada

RÉGION DE L'ATLANTIQUE

Arts et culture

Deepsee visual arts festival
Hardman Collegiate Wind
Symphony
Imperial Theatre
Lunenburg Folk Festival
Stan Rogers Folk Festival
Theatre Newfoundland Labrador

Causes communautaires

Annapolis Valley Historical Society
Canadian Blood Services
Société canadienne de la Croix-
Rouge
Chaleur Regional Civic Centre
Mindcare New Brunswick
Foundation
Newfoundland and Labrador
Heritage Fairs Programme
Sackville Seniors Advisory
Council

Armée du salut de Halifax
Ville d'Amherst
Volunteer Centre of Charlotte
County Inc.

Éducation

Apex Invitational Golf
Association
Clareville High School
St. Francis Xavier University
Université de Moncton
Université du Nouveau-Brunswick
University of Prince Edward Island

Environnement

Fédération du saumon Atlantique
Canards Illimités Canada
Salmon Preservation Association
for Waters, Nfld. (SPAWN)

Santé

The Aberdeen Hospital Foundation
Société Alzheimer du Nouveau-
Brunswick
Société Alzheimer – Fredericton
Autism Society of Newfoundland
and Labrador
Brain Injury Association of Nova
Scotia
Association canadienne des para-
plégiques (Nouvelle-Écosse)
Cape Breton Regional Hospital
Foundation
Caring for Cancer Patients
Chalmers Hospital Foundation
Colchester Region Health
Foundation
Hospital Foundation Mindcare NB
Mount Carmel Community Health
Care Board
Newfoundland Cancer Treatment
& Research Foundation
Queen Elizabeth Hospital Foundation

Services sociaux

Centre de ressources et de crises
familiales Beauséjour Inc
Grands frères – grandes sœurs
du comté de Pictou
Grands frères – grandes sœurs
de Moncton Inc.
Grands frères – grandes sœurs
de l'Île-du-Prince-Édouard
Grands frères – grandes sœurs
de Yarmouth
Business Community Anti
Poverty Initiative Inc.
Bryony House
Fonds canadien d'aide aux
victimes de Chernobyl
Association pour l'intégration
communautaire du grand
Moncton
Habitat for Humanity
L'Arche Homefires
Moncton Food Bank
Northwest New Brunswick
Community Chaplaincy Inc.
Phoenix House

Positive Recreational
Opportunities for Kids (PRO Kids)
Rainbows for All Children
La Fondation canadienne Rêves
d'enfants – St. John's
La Fondation canadienne Rêves
d'enfants – Saint John
La Fondation canadienne Rêves
d'enfants – Charlottetown
The Deer Lake Regional Food Bank
L'Armée du salut – Saint John
L'Armée du salut – Halifax
L'Armée du salut – Charlottetown
Sackville Seniors Advisory Council
United Church Food Aid Centre
Centraide Nouvelle-Écosse
Vera Perlin Society
YM-YWCA of Saint John

Sports

Canada Basketball
Halifax Special Olympics
Kearney Lake Triathlon
Prince Edward Island Amateur
Sport Fund
Sport Nova Scotia
Sport PEI
Western Valley Minor Hockey

Jeunesse

Jeunes entreprises de Bathurst
Jeunes entreprises du Canada
Programme d'orientation à la
carrière du Nouveau-
Brunswick
Programme fédéral-provincial de
formation de la jeunesse –
Oromocto



DES SOLUTIONS À VOTRE MESURESM

Services Financiers Groupe Investors Inc.

Siège social :
Un Centre Canada
447, avenue Portage
Winnipeg (Manitoba) R3C 3B6

Les Services Investors Limitée

Cabinet de services financiers
Siège social :
1501, av. McGill College
Bureau 1488
Montréal (Québec) H3A 3M8

**Pour plus d'information, composez le
numéro sans frais 1 888 746-6344, ou
télécopiez au (204) 956-7688.
Au Québec, faites le 1 800 661-4578, ou
télécopiez au (514) 843-5205.**

www.groupeinvestors.com

SM Marque de commerce de Groupe Investors Inc. Utilisation sous licence par les sociétés affiliées.

Regard sur note engagement social 2001 © Groupe Investors Inc. 2002